

# Windows Tools

Ver. 1 (26-11-04)



Profesor:

Carlos Carrión Álvarez

## WINDOWS TOOLS

Este documento irase completando con outros compoñentes.

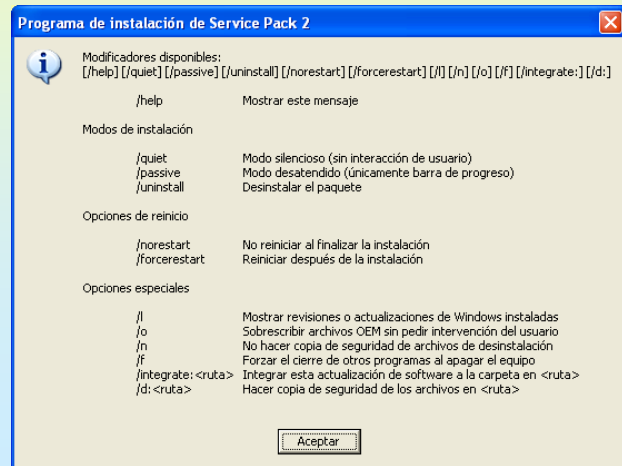
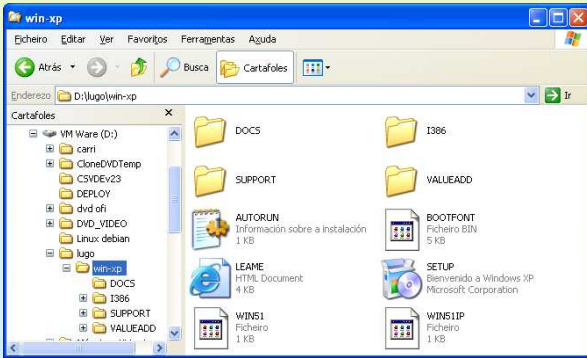
Acéptanse suxestións, corrección de erros, etc en [carrion@edu.xunta.es](mailto:carrion@edu.xunta.es).  
Indicar no asunto o título do pdf e a versión.

Autorízase a reprodución total ou parcial deste documento, mencionando sempre a fonte.

# WINDOWS TOOLS

## 1.- Integración do Service Pack

- ☞ Copiar o CD de windows (2003/xp) nunha carpeta dun disco duro.
- ☞ Executar o SP coa opción **-?**. Deste xeito coñeceremos cal é o parámetro para a integración.
- ☞ Nesta versión o parámetro é: **/integrate:ruta**
  - ☞ Onde <ruta> debe ser a carpeta para chegar ata a carpeta i386
  - ☞ Exemplo: **sp2 /integrate:d:\lugo\win-xp**
  - ☞ Onde a carpeta i386 se encontra dentro da carpeta d:\lugo\win-xp



3

# WINDOWS TOOLS

## 1.- Integración do Service Pack

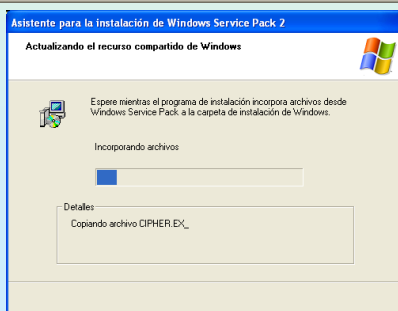
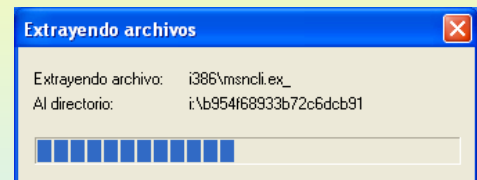
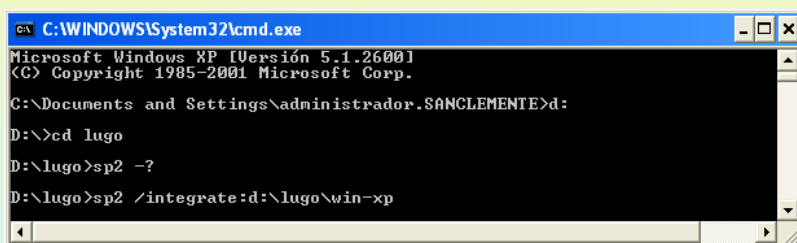
### ☞ SP INTEGRADO

Pódese comprobar polas datas dos arquivos que hai arquivos do 2001 e do 2004 (os actualizados)

### ☞ CREAR CD ARRANQUE

-O mellor é crear unha imaxe ISO do CD orixinal e logo cunha utilidade de xestión de ISOs substituír os vellos arquivos polos novos.

-Deste xeito tense unha imaxe ISO que se pode usar para as máquinas virtuais e que sempre estará dispoñible para xerar un cd de arranque.



4

# WINDOWS TOOLS

## 2.- Utilidades DEPLOY. Instalacións desatendidas

Na carpeta support\tools está un arquivo comprimido que contén utilidades de instalacións desatendidas. Nesta ocasión veranse dúas modalidades:

1.- Instalar un windows nun sistema baleiro cun arquivo de respostas.

2.- Preparar un windows xa instalado e con programas como un sistema OEM (novo de fábrica) (SYSPREP)

A 3ª (RIS) é moi lenta a ura de usala nun sistema real. Esta equivale a combinación da 2ª modalidade e o GHOST (pe)

Unha vez descomprimido, o arquivo deploy, ten os arquivos do gráfico:

- setupmgr**: asistente para crear os arquivos de respostas
- sysprep.inf → para a utilidade sysprep
- winnt.sif → para instalación dende CD
- <nome>.txt → para instalacións dende a rede



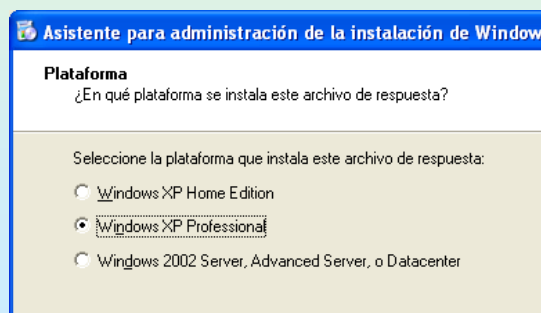
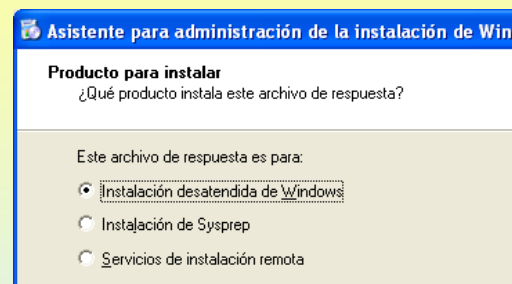
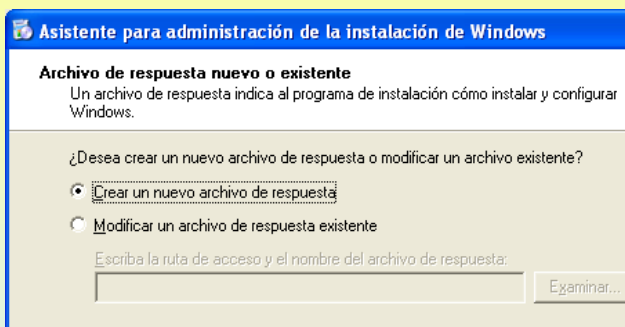
5

# WINDOWS TOOLS

## 2.- Utilidades DEPLOY. Instalacións desatendidas

### CREAR UNHA INSTALACIÓN DESATENDIDA DE WINDOWS XP DENDE CD

Execútase o **setupmgr**. Trataráse de xerar un arquivo (**winnt.sif**) que vai estar nun disquete. Este arquivo terá as respostas as pantallas de instalación do windows XP. A instalación é iniciada dende CD



6

# WINDOWS TOOLS

## 2.- Utilidades DEPLOY. Instalaciones desatendidas

### CREAR UNHA INSTALACIÓN DESATENDIDA DE WINDOWS XP DENDE CD

**Asistente para administración de la instalación de Windows**

**Nivel de interacción con el usuario**  
¿Desea que los usuarios proporcionen información durante la instalación de Windows?

Seleccione el nivel de interacción con el usuario durante la instalación de Windows:

- Indicar valores predeterminados
- Totalmente automatizado
- Ocultar páginas
- Sólo lectura
- GUI con supervisión

Descripción  
Si ha proporcionado todas las respuestas en una página del Asistente para la instalación de Windows, el programa de instalación oculta al usuario esa página del asistente.

**Asistente para administración de la instalación de Windows**

**Carpeta de distribución**  
Puede crear una carpeta de distribución para personalizar todavía más sus instalaciones.

El Asistente para administrador de la instalación puede crear una carpeta de distribución en su equipo o red con los archivos de origen de Windows requeridos. continuación puede agregar archivos para personalizar sus instalaciones. Por ejen puede suministrar controladores de dispositivo adicionales para usuarios con Windo

¿Desea crear o modificar una carpeta de distribución?

- Sí, crear o modificar una carpeta de distribución
- No, este archivo de respuesta se utilizará para la instalación desde un CD

**Administración de instalación de Windows**

Archivo Ayuda

**Contraseña de administrador**  
Especifique una contraseña para la cuenta de administrador en los equipos de destino.

Seleccione cómo establecer la contraseña de administrador en los equipos en los que está realizando la instalación.

- Pedir al usuario la contraseña de admmistrador
- Utilizar la siguiente contraseña de administrador (127 caracteres máximo):

Contraseña: [.....]  
Confirmar contraseña: [.....]

Contraseña cifrada de administrador en el archivo de respuesta

Cuando el sistema se inicie, iniciar sesión como administrador

Número de inicios de sesión automáticos: 1

**Administración de instalación de Windows**

Archivo Ayuda

**Personalizar el software**  
Puede personalizar la instalación de Windows proporcionando un nombre y organización p

Escriba el nombre y organización predeterminados que desea utilizar. Si no los indica, no estarán especificados en el archivo de respuesta.

Nombre: Curso Redes  
Organización: Cefore LUGO

7

# WINDOWS TOOLS

## 2.- Utilidades DEPLOY. Instalaciones desatendidas

### CREAR UNHA INSTALACIÓN DESATENDIDA DE WINDOWS XP DENDE CD

**Administración de instalación de Windows**

Archivo Ayuda

**Grupo de trabajo o dominio**  
Los equipos de destino pueden pertenecer a un dominio o grupo de trabajo.

¿Cómo participarán en una red los equipos de destino?

- Grupo de trabajo: Grupo de trabajoDominio
- Dominio de servidor Windows: Dominio

Crear una cuenta de equipo en el dominio

Especifique una cuenta de usuario que tenga permiso para agregar un equipo al dominio.

Nombre de usuario: administrador  
Contraseña: [.....]  
Configurar contraseña: [.....]

**Administración de instalación de Windows**

Archivo Ayuda

**Grupo de trabajo o dominio**  
Los equipos de destino pueden pertenecer a un dominio o grupo de trabajo.

¿Cómo participarán en una red los equipos de destino?

- Grupo de trabajo: Grupo de trabajoDominio
- Dominio de servidor Windows: Dominio

Crear una cuenta de equipo en el dominio

Especifique una cuenta de usuario que tenga permiso para agregar un equipo al dominio.

Nombre de usuario: administrador  
Contraseña: [.....]  
Configurar contraseña: [.....]

```
unattend.txt - Cuaderno de notas
Fichero Editar Formato Ver Ayuda
;SetupMgrTag
[Data]
  AutoPartition=1
  MSOSInitiated=0
  UnattendedInstall="Yes"

[Unattended]
  unattendMode=DefaultHide
  OemPreinstall=No
  TargetPath=\\WINDOWS

[GuiUnattended]
  AdminPassword="abc123."
  EncryptedAdminPassword=NO
  AutoLogon=Yes
  AutoLogonCount=1
  OEMSkipRegional=1
  TimeZone=105

[UserData]
  ProductID=VMW8-9K38P-FKRPW-CBDT3-6FPB0
  FullName="Curso Redes"
  OrgName="Cefore LUGO"
  ComputerName=proba

[Identification]
  JoinDomain=dominio
  DomainAdmin=administrador
  DomainAdminPassword=abc123.

[Networking]
  InstallDefaultComponents=No

[NetAdapters]
  Adapter1=params.Adapter1

[params.Adapter1]
  INFID=""

[NetClients]
  MS_MSC1ient=params.MS_MSC1ient

[NetServices]
  MS_SERVER=params.MS_SERVER

[NetProtocols]
  MS_TCPIP=params.MS_TCPIP

[params.MS_TCPIP]
  DNS=Yes
  UseDomainNameResolution=No
  EnableLMHOSTS=Yes
  AdapterSections=params.MS_TCPIP.Adapter1

[params.MS_TCPIP.Adapter1]
  SpecificTo=Adapter1
  DHCP=Yes
  WINS=No
  NetBIOSOptions=0
```

8

## WINDOWS TOOLS

### 2.- Utilidades DEPLOY. Instalacións desatendidas

#### CREAR UNHA INSTALACIÓN DESATENDIDA DE WINDOWS XP DENDE CD

Agora só restaría pasar o arquivo winnt.sif a un disquete introducílo no ordenador onde se vai instalar dende CD. Introducir o CD e acender o ordenador.

Deste xeito, aquelas pantallas de configuración nas que estea toda a información non aparecerán ó usuario (porque se escolleu a opción Ocultar Páxinas), mentres que aquelas nas que falte un dato si aparecerán para que o usuario as termine de configurar.

## WINDOWS TOOLS

### 2.- Utilidades DEPLOY. Instalacións desatendidas

#### CREAR UNHA INSTALACIÓN DESATENDIDA DE WINDOWS XP DENDE A REDE

É semellante a anterior só que o arquivo que se xenere hai que pasarllo como parámetro ó programa de instalación de windows:

**i386\winnt:** se a instalación se inicia dende MS-DOS. Dende un ordenador baleiro arrancado en MS-DOS con drivers de rede.

**i386\winnt32:** se a instalación se inicia dende un entorno gráfico.

```
WINNT [/s[:rutaorigen] [/t[:unidadtemp]
      [/u[:archivo de respuestal] [/udf:id[,UDF file]]
      [/r[:carpetal] [/rx[:carpetal] [/e[:comando] [/a]

/s[:rutaorigen]
Especifica la ubicación de origen de los archivos de Windows.
La ubicación debe ser una ruta completa de la forma x:\[ruta] o
\\servidor\recurso compartido\[ruta].

/t[:unidadtemp]
Indica al programa de instalación colocar los archivos temporales
en la unidad especificada e instalar Windows XP en esa unidad.
Si no especifica una ubicación, el programa intentará ubicar una
unidad por usted.

/u[:archivo de respuestal]
Realiza una instalación desatendida usando un archivo de respuesta
(requiere /s). Este archivo da respuestas a algunas o todas las
peticiones a que el usuario normalmente responde durante la instalación.

/udf:id[,UDF file]
Indica un identificador <id> que usa la instalación para especificar cómo
un archivo de base de datos de unicidad (UDF) modifica un archivo de
respuesta (vea /u). El parámetro /udf anula valores en el archivo de
respuesta y el identificador determina qué valores del archivo UDF se
utilizan. Si no se especifica un archivo UDF file, la instalación le pide
insertar un disco que contenga el archivo $Unique$.udb.

/r[:carpetal]
Especifica una carpeta opcional que se instalará. La carpeta se conserva
después de terminar la instalación.

/rx[:folder]
Especifica una carpeta opcional que se copiará. La carpeta se
elimina tras terminar la instalación.

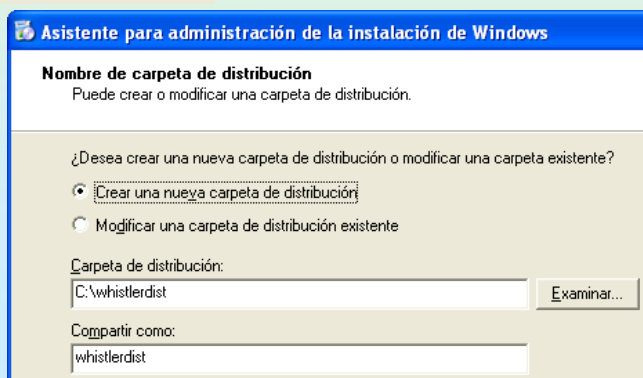
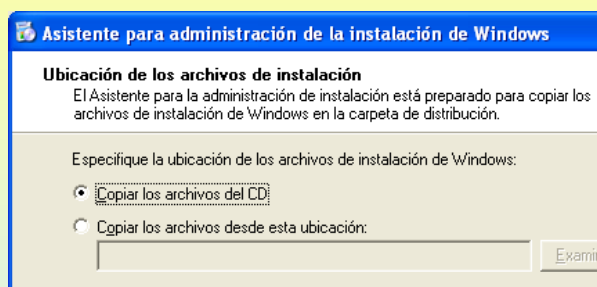
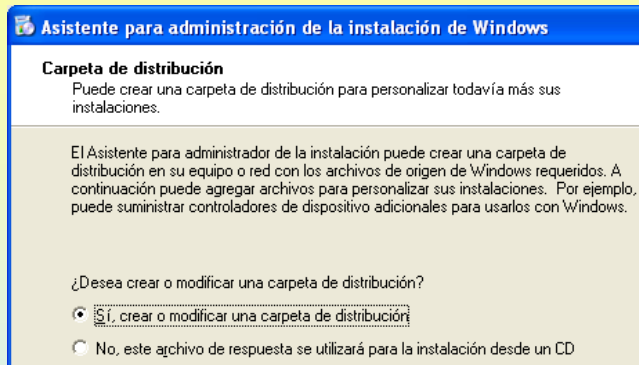
/e Especifica un comando que se ejecutará al final de la instalación en modo GUI
.

/a Habilita opciones de accesibilidad.
```

## 2.- Utilidades DEPLOY. Instalacións desatendidas

### CREAR UNHA INSTALACIÓN DESATENDIDA DE WINDOWS XP DENDE A REDE

Neste caso créase unha carpeta (senón se ten xa) compartida onde vai residir unha copia do CD e dende a cal se vai poder acceder dende a rede.



11

## 2.- Utilidades DEPLOY. Instalacións desatendidas

### SYSPREP

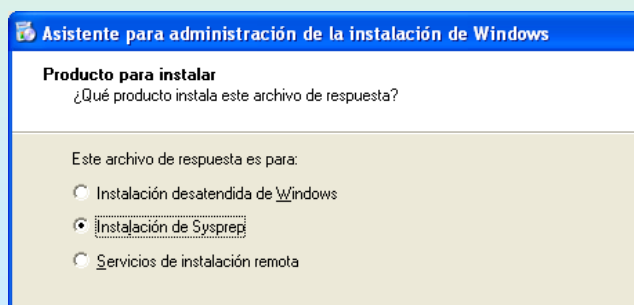
É unha ferramenta que ven dentro do DEPLOY que permite selar un equipo xa instalado (SO e programas) como se viñese novo de fábrica:

- Elimina clave CD
- Elimina sids
- Elimina nome, dominio, etc.

Deste xeito pódese instalar un equipo completamente (SO, programas, configurar permisos, etc) e logo selalo. Unha vez selado faise unha imaxe co GHOST e repícase a equipos semellantes.

Se se fixo un arquivo de respostas (**sysprep.inf**), cando se inicie cada equipo o que se lle descargou a imaxe só pedirá datos daquelas pantallas das que falta información. Pe, nome, IP e dominio

**NOTA:** para saber que equipos admiten a mesma imaxe é aconsellable que unha vez instalado o SO nun ordenador se colla o seu HD e se trate de arrancar con ese HD dende outros ordenadores, naqueles nos que arranque a imaxe, bingo, unha instalación menos.



12

# WINDOWS TOOLS

## 2.- Utilidades DEPLOY. Instalaciones desatendidas

### SYSPREP

Un exemplo dun arquivo de resposta.

No que vai pedir:

- Nome
- IP
- Dominio

```
sysprep.inf - Bloc de notas
Archivo Edición Formato Ver Ayuda
: SetupMgrTag
[Unattended]
OemSkipEula=Yes
OemPnPDriversPath=C:\drivers
InstallFilesPath=C:\sysprep\i386
DriverSigningPolicy=Ignore
; Para ignorar os drivers OEM non firmados por MS

[GuiUnattended]
EncryptedAdminPassword=NO
OEMDuplicatorstring="Copia xerada no curso 04-05"
TimeZone=105
OEMSkipRegional=1
OemSkipWelcome=1
; AutoLogon=Yes
; AutoLogonCount=1

[UserData]
ProductID="D2BTP-HPXJJ-W4Q4F-K8HYD-W49PT"
FullName="IES San Clemente"
OrgName="C. Educación"
; ComputerName=sd

[Display]
XResolution=800
YResolution=600
Vrefresh=75

[SetupMgr]
DistFolder=C:\sysprep\i386
DistShare=whistlerdist

[Identification]
; DoInDomain="sanclemente.local"
; DomainAdmin=
; DomainAdminPassword=

[Networking]
InstallDefaultComponents=No

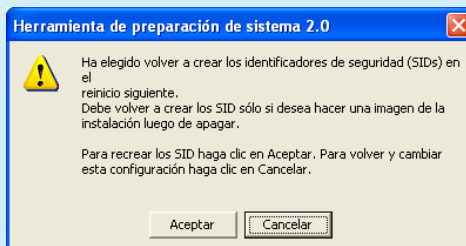
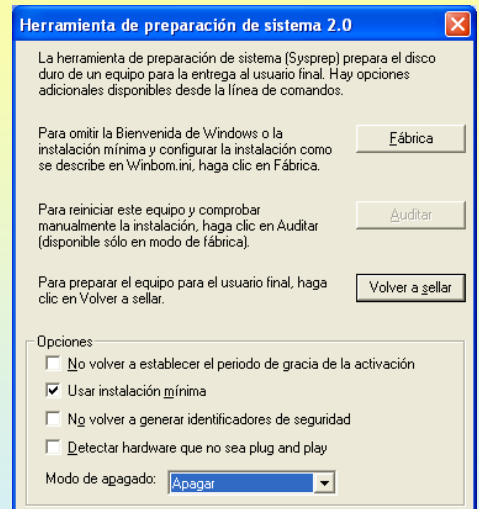
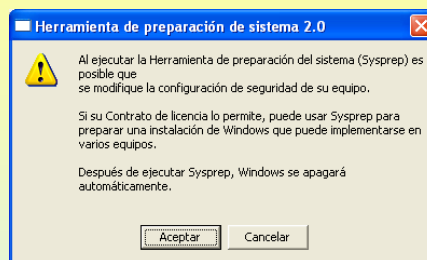
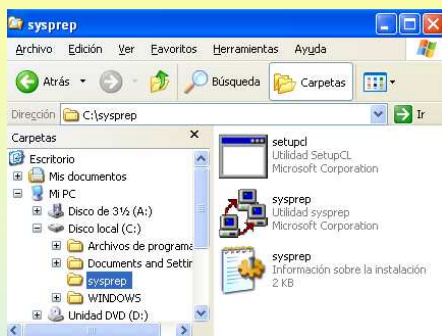
*
* COMANDOS QUE SE EXECUTAN A PRIMEIRA VEZ
*
[GuiRunOnce]
; Command0="c:\archivos de programa\pcd32\winst32.exe /v /i* /cc\client32.ini"
; Command1="c:\Archivos de programa\VMware\VMware workstation\programs\vmnetcfg.exe"
; Command2="c:\Archivos de programa\VMware\VMware workstation\vmnetcfg.exe"
```

# WINDOWS TOOLS

## 2.- Utilidades DEPLOY. Instalaciones desatendidas

### SYSPREP

Selar unha instalación. Débese crear unha carpeta SYSPREP en c: e dentro dela: Sysprep, Setupcl e sysprep.inf  
Execútase sysprep. Selecciónase instalación mínima.

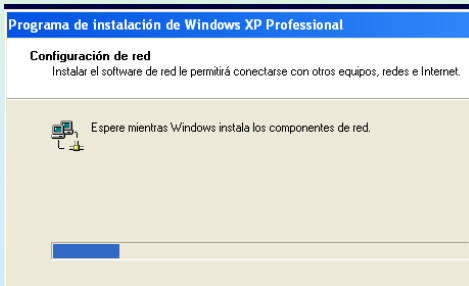
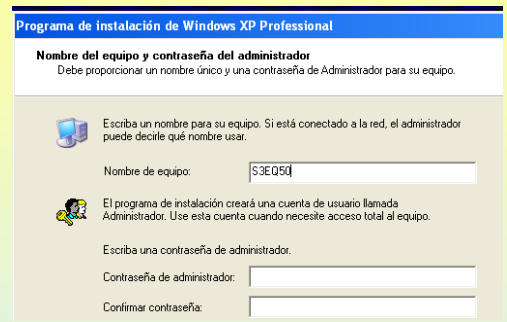


# WINDOWS TOOLS

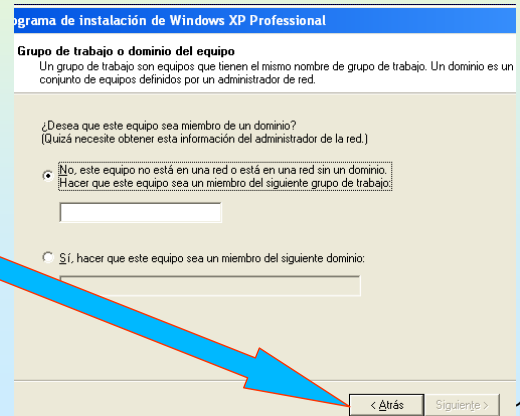
## 2.- Utilidades DEPLOY. Instalaciones desatendidas

### SYSPREP

Inicio da instalación mínima dun equipo selado previamente e co anterior arquivo de respostas.



**OLLO:**  
Para poder configurar a IP é preciso dar un paso atrás cando pide a configuración do DOMINIO.



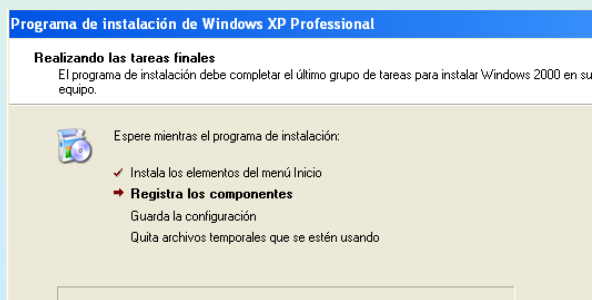
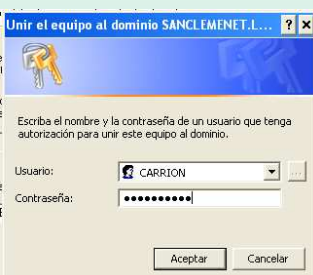
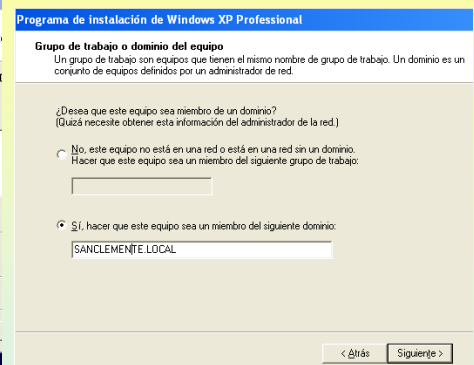
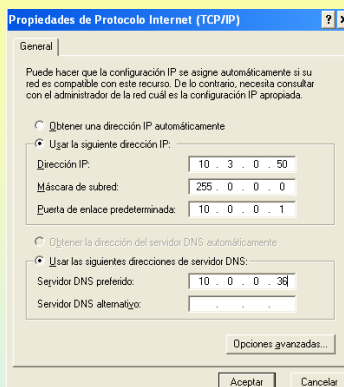
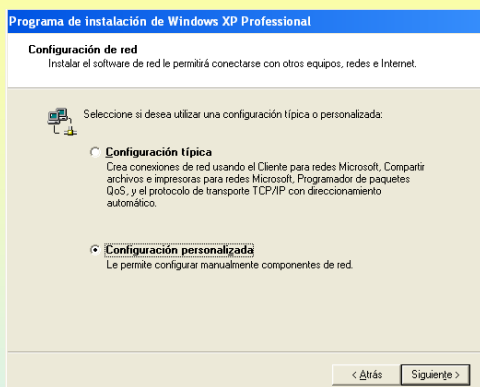
15

# WINDOWS TOOLS

## 2.- Utilidades DEPLOY. Instalaciones desatendidas

### SYSPREP

Inicio da instalación mínima dun equipo selado previamente e co anterior arquivo de respostas.



16



## WINDOWS TOOLS

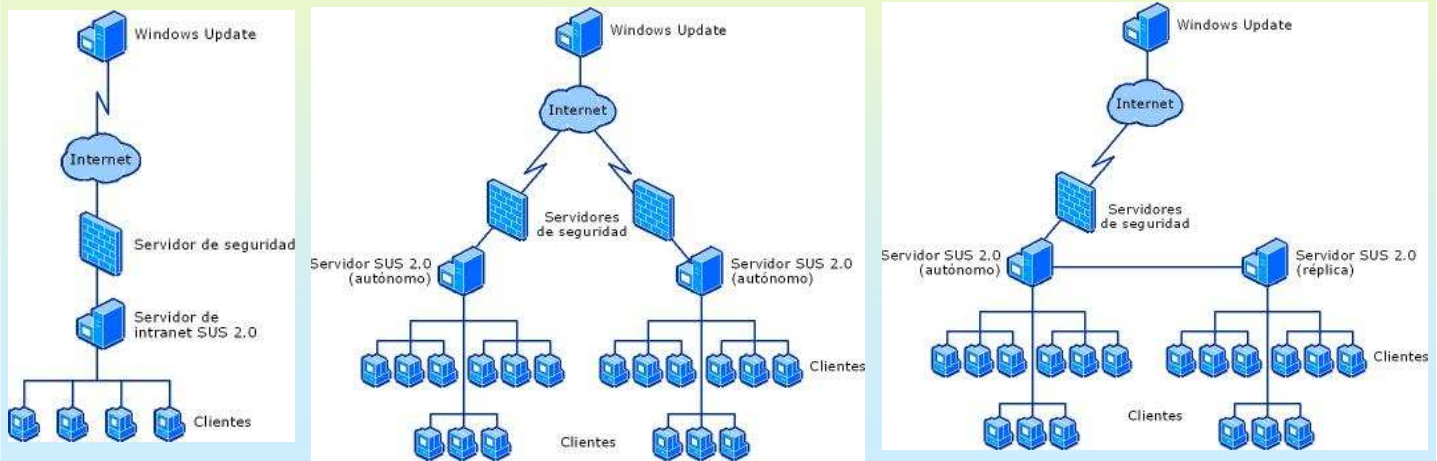
### 3.- SUS (Software Update Services - Servizos de actualiz. de software)

#### FUNCIÓN

Serve para instalar nunha rede local unha réplica do servidor Web de Microsoft de Windows Update. Deste xeito os clientes da rede apuntaran a este servidor e así reduciremos o tráfico a internet evitando que cada cliente baixe as súas actualizacións dende o exterior.

O servidor programase para que se sincronice co servidor de Microsoft e así só haberá unha sóa baixada por cada actualización.

Abaixo móstranse distintas formas de configurar 1 ou 2 servidores SUS



17

## WINDOWS TOOLS

### 3.- SUS (Software Update Services - Servizos de actualiz. de software)

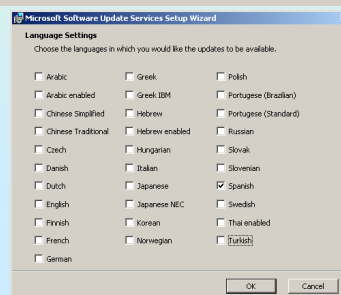
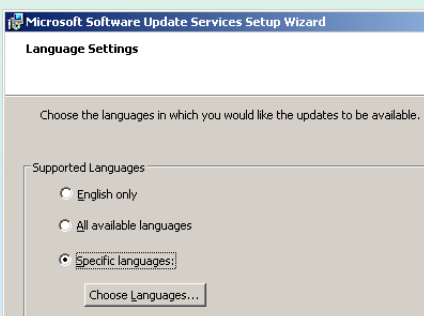
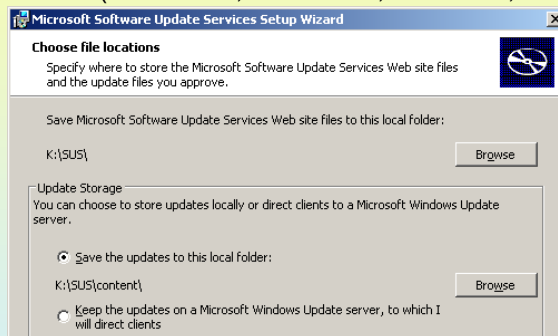
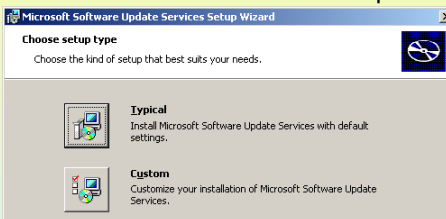
#### INSTALACIÓN

**VERSIÓN 10.SP1.** Dispoñible en Inglés e Xapones. A última estable de MS.

Hai que baixar de microsoft o arquivo SUS10SP1.exe e instalalo no que vaia a ser o servidor de SUS  
Precisa da instalación do IIS no servidor de SUS

**VERSIÓN 2.0** Chamada WUS (Windows Update Services). Está en fase Beta (Outubro / 04).

Precisa de maiores requisitos que a anterior (Framework, 1GHz CPU, 1GB RAM, 6GB Disco)



18

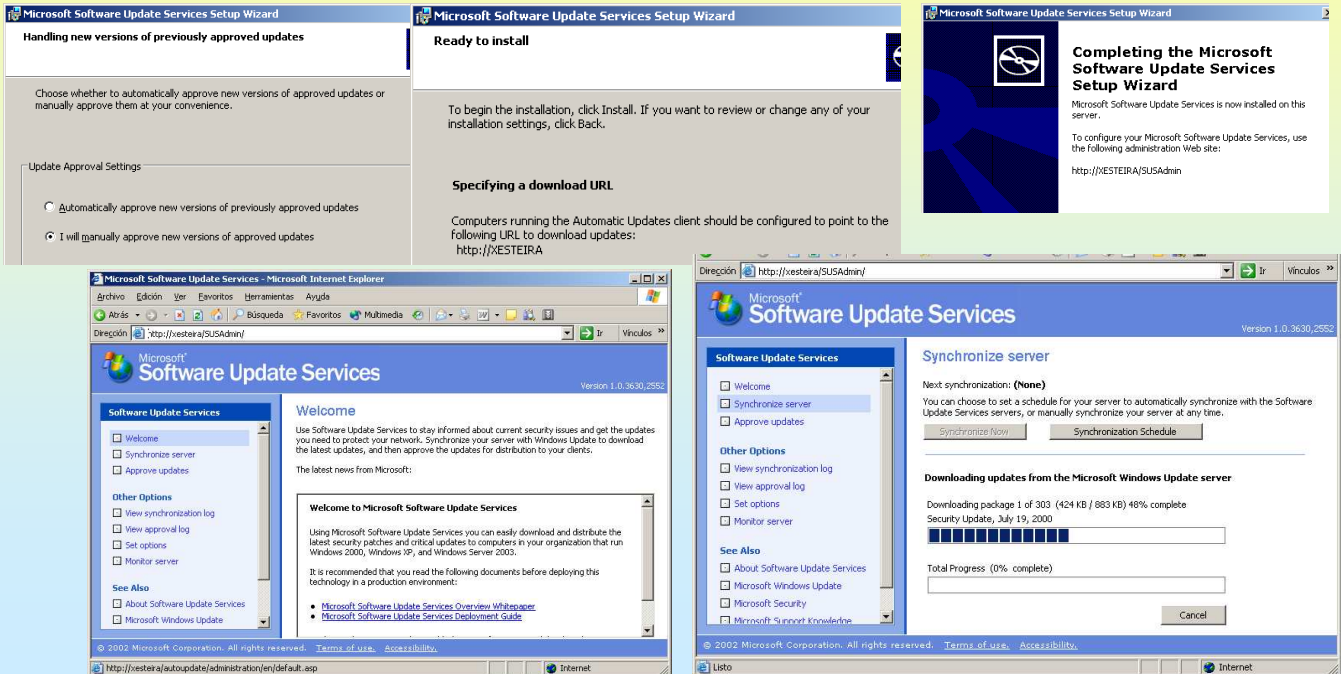
# WINDOWS TOOLS

## 3.- SUS (Software Update Services - Servizos de actualiz. de software)

### INSTALACIÓN E CONFIGURACIÓN

O programa da a opción de que aínda que baixe varias actualizacións seleccionar aquelas que se desexan que se van aplicar ós clientes.

O servidor, neste caso, estará dispoñible en: <http://xesteira/SUSAdmin> ou <http://xesteira.sanclemente.local/SUSAdmin>



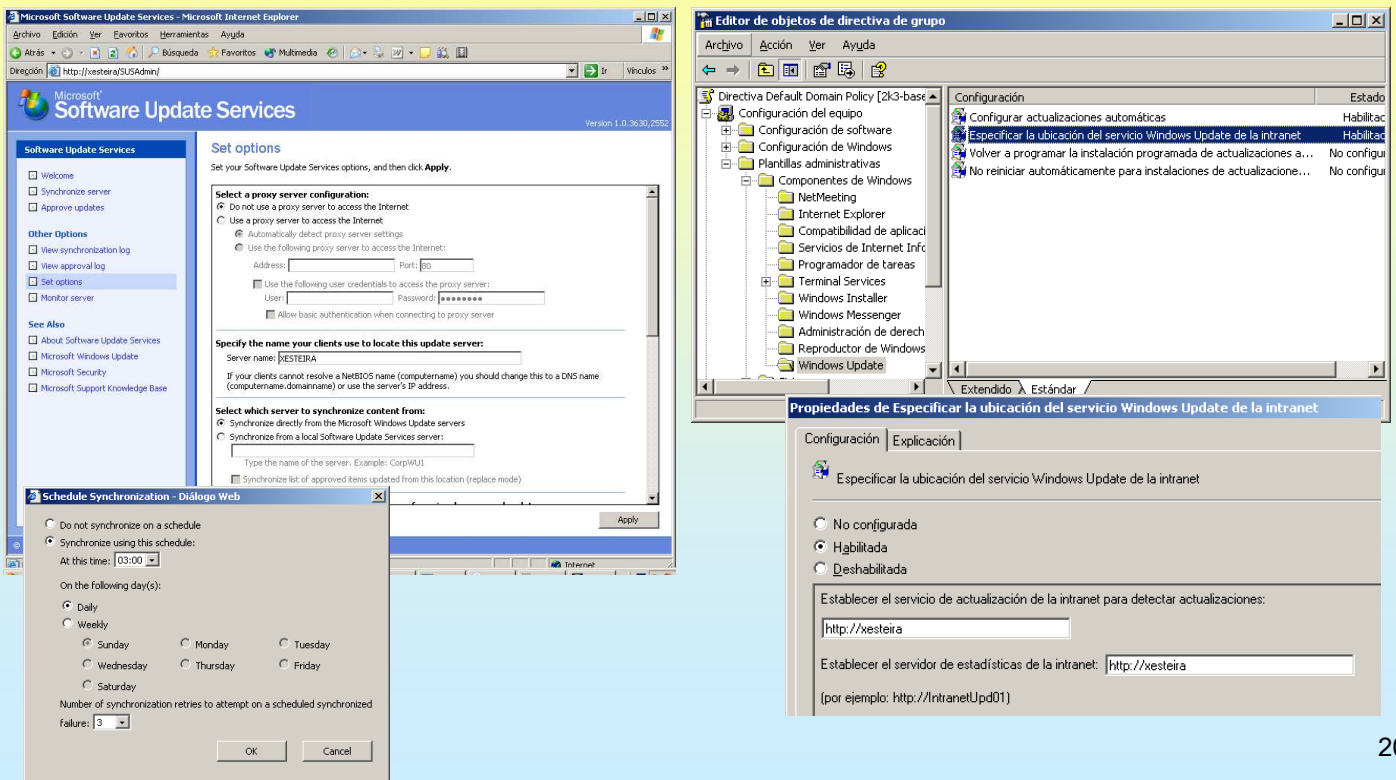
19

# WINDOWS TOOLS

## 3.- SUS (Software Update Services - Servizos de actualiz. de software)

### SINCRONIZACIÓN, CONFIGURACIÓN E DIRECTIVAS

Sobre unha OU de AD que conteña equipos configúrase para que se actualicen dende o servidor interno



20